

Modul Praktikum Ke-8

ADO Data Control (Akses database melalui properti objek ADO)

Dalam latihan praktikum ini akan diberikan sebuah contoh program mengakses database melalui Adodc Control. Ikuti langkah-langkah berikut ini :

A. Mempersiapkan Database

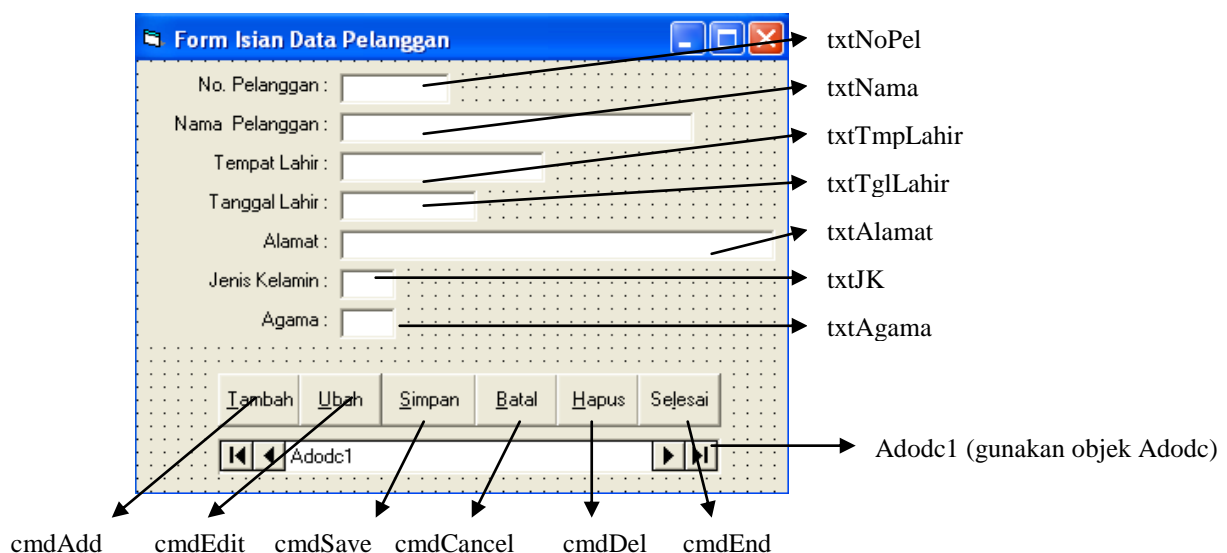
Karena dalam contoh program ini akan diberikan bagaimana mengakses database, maka kita harus siapkan dahulu file databasenya. Dalam modul kali ini diberikan contoh mengakses database Microsoft Access 2007. Untuk itu buatlah terlebih dahulu file database access dengan nama file Inventori.mdb. Dalam database tersebut buatlah sebuah table dengan nama Pelanggan, dengan struktur data sebagai berikut :

No	Nama Field	Type Data	Lebar	Keterangan
1.	NoPelanggan	Text	4	Nomor Pelanggan
2.	Nama	Text	30	Nama Pelanggan
3.	TmpLahir	Text	15	Tempat Lahir
4.	TglLahir	Date		Tgl lahir
5.	Alamat	Text	40	Alamat
6.	JenKel	Yes/No		Jenis Kelamin (-1=Laki-laki, 0=Perempuan)
7.	Agama	Integer	Byte	Agama (1=Islam, 2=Kristen, 3=Katolik, Budha, Hindu)

Setelah itu, isilah table tersebut dengan beberapa record saja.

B. Membuat user interface akses database

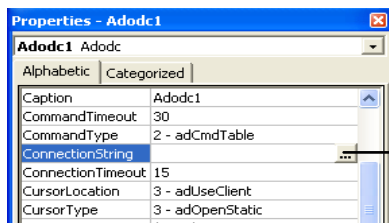
1. Buat Project baru (simpan dengan nama file Inventori).
2. Dalam project tersebut buat form baru (simpan dengan nama file frmPelanggan), beri nama objek form dengan frmPelanggan.
3. Tambahkan objek tool Adodc control dengan memilih menu **Project, Components**, lalu pilih **Microsoft ADO Data Control 6.0 (OLEDB)**, lalu klik ok.
4. Buatlah objek-objek seperti terlihat pada gambar berikut (beri nama objek sesuai keterangan gambar):



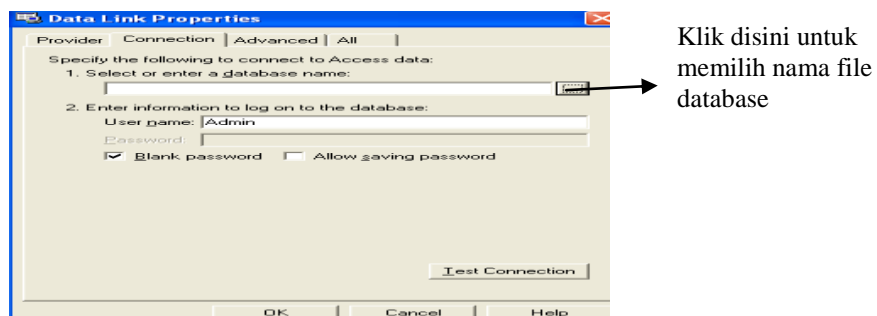
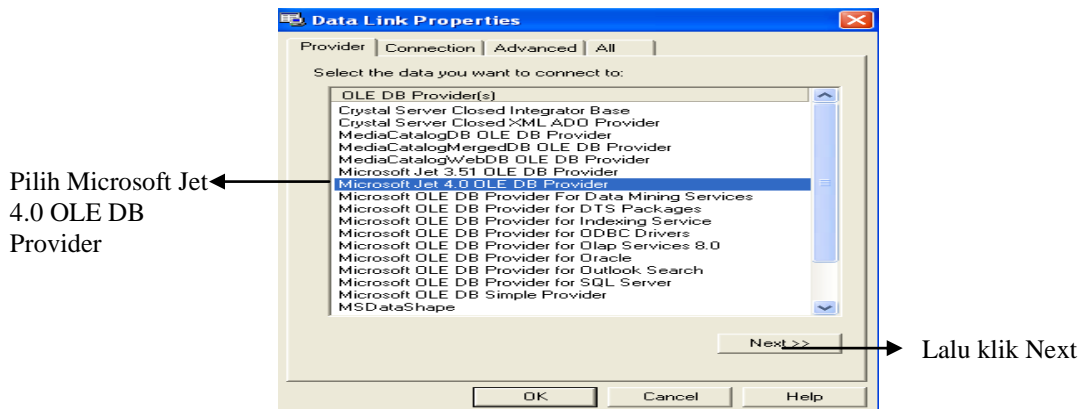
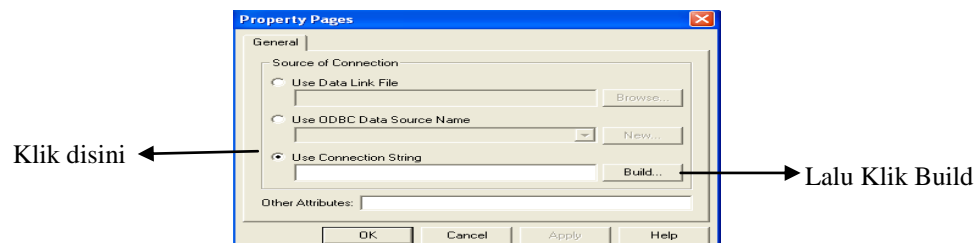
5. Tentukan properties lain tiap objek di atas seperti berikut :

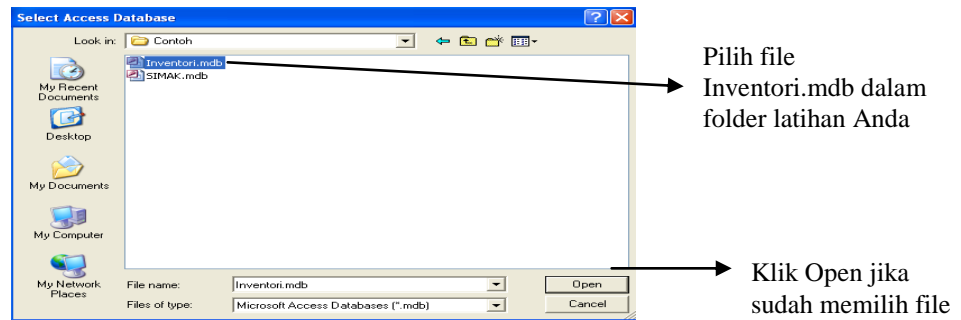
Objek	Nama Objek	Properti	Nilai Properti
TextBox	txtNoPel, txtNama, txtTmpLahir, txtTglLahir, txtAlamat, txtJK, txtAgama	DataSource	Adodc1
		Text	<kosongkan>
	txtNoPel	DataField	NoPelanggan
	txtNama	DataField	Nama
	txtTmpLahir	DataField	TmpLahir
	txtTglLahir	DataField	TglLahir
	txtAlamat	DataField	Alamat
	txtJK	DataField	Jemkel
txtAgama	DataField	Agama	
CommandButton	cmdSimpan, cmdBatal	Enabled	False

Untuk properti pada objek Adodc1, ubah nilai properti **ConnectionString** dengan cara berikut :

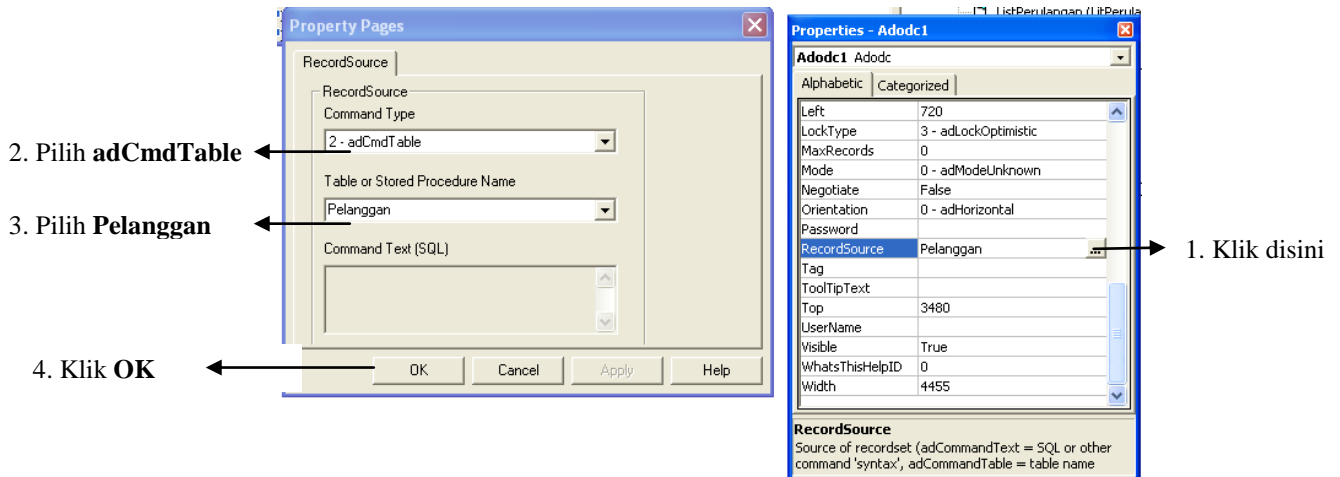


Klik disini (properti ini untuk menentukan jenis database dan nama file database yang akan digunakan/diakses)





6. Klik tombol **OK**, lalu klik **OK** lagi. Setelah itu ubah properti **RecordSource** (untuk menentukan nama tabel/query/sql statement sebagai sumber data yang akan diakses) seperti petunjuk gambar berikut :



7. Kemudian tuliskan kode program di bawah ini pada tiap event objek berikut :

Pada Event `Adodc1_MoveComplete` ketiklah perintah berikut :
`Adodc1.Caption = "Record ke : " & Adodc1.Recordset.AbsolutePosition`

```
Private Sub cmdAdd_Click()
Adodc1.Recordset.AddNew
cmdAdd.Enabled = False
cmdEdit.Enabled = False
cmdSave.Enabled = True
cmdCancel.Enabled = True
cmdDel.Enabled = True
cmdEnd.Enabled = True
End Sub
```

```
Private Sub cmdCancel_Click()
Adodc1.Recordset.CancelUpdate
cmdAdd.Enabled = True
cmdEdit.Enabled = True
cmdSave.Enabled = False
cmdCancel.Enabled = False
cmdDel.Enabled = False
cmdEnd.Enabled = False
End Sub
```

```
Private Sub cmdDel_Click()
jwb = MsgBox("Yakin mau dihapus ", vbQuestion + vbYesNo, "Hapus Data")
If jwb = vbYes Then
Adodc1.Recordset.Delete
End If
End Sub
```

```
Private Sub cmdEdit_Click()  
cmdAdd.Enabled = False  
cmdEdit.Enabled = False  
cmdSave.Enabled = True  
cmdCancel.Enabled = True  
cmdDel.Enabled = True  
cmdEnd.Enabled = True  
End Sub
```

```
Private Sub cmdEnd_Click()  
Unload Me  
End Sub
```

```
Private Sub cmdSave_Click()  
Adodc1.Recordset.Update  
cmdAdd.Enabled = True  
cmdEdit.Enabled = True  
cmdSave.Enabled = False  
cmdCancel.Enabled = False  
cmdDel.Enabled = False  
cmdEnd.Enabled = False  
End Sub
```

8. Jika selesai simpan form dan project Anda, kemudian coba jalankan program.